

บทที่ 2

ผลการปฏิบัติตามมาตรการป้องกัน
และแก้ไขผลกระทบสิ่งแวดล้อม

บทที่ 2

ผลการปฏิบัติตามมาตรการป้องกันและแก้ไขผลกระทบสิ่งแวดล้อม

2.1 การติดตามตรวจสอบการปฏิบัติตามมาตรการป้องกันและแก้ไขผลกระทบสิ่งแวดล้อม

การติดตามตรวจสอบการปฏิบัติตามมาตรการป้องกันและแก้ไขผลกระทบสิ่งแวดล้อม (ระยะดำเนินการ) ของโครงการวางท่อส่งน้ำมันไปยังท่าอากาศยานสากลกรุงเทพฯ แห่งใหม่ (สุวรรณภูมิ) บริษัท บาฟส์ขนส่งทางท่อ จำกัด บริษัทที่ปรึกษาได้ดำเนินการตรวจสอบการปฏิบัติตามมาตรการฯ ที่ได้กำหนดไว้ในรายงานการประเมินผลกระทบสิ่งแวดล้อม โดยการตรวจสอบหน้างานด้วยวิธี Walk-Through Survey และตรวจสอบเอกสารที่เกี่ยวข้อง พร้อมถ่ายภาพประกอบการปฏิบัติตามมาตรการฯ

2.2 ผลการตรวจสอบการปฏิบัติตามมาตรการป้องกันและแก้ไขผลกระทบสิ่งแวดล้อม

การตรวจสอบการปฏิบัติตามมาตรการป้องกันและแก้ไขผลกระทบสิ่งแวดล้อม โครงการวางท่อส่งน้ำมันไปยังท่าอากาศยานสากลกรุงเทพฯ แห่งใหม่ (สุวรรณภูมิ) บริษัท บาฟส์ขนส่งทางท่อ จำกัด ระหว่างเดือนกรกฎาคม-ธันวาคม พ.ศ. 2568 ดำเนินการเมื่อวันที่ 28 ตุลาคม พ.ศ. 2568 พบว่า โครงการได้ปฏิบัติตามมาตรการฯ ที่กำหนดไว้โดยสามารถสรุปผลการปฏิบัติแสดงรายละเอียดดังตารางที่ 2-1 และรูปที่ 2-1 ถึงรูปที่ 2-20

ตารางที่ 2-1 ผลการปฏิบัติตามมาตรการป้องกันและแก้ไขผลกระทบสิ่งแวดล้อม โครงการวางท่อส่งน้ำมันไปยังท่าอากาศยานสากลกรุงเทพฯ แห่งใหม่ (สุวรรณภูมิ) ระยะดำเนินการระหว่างเดือนกรกฎาคม-ธันวาคม พ.ศ. 2568

ผลกระทบสิ่งแวดล้อม	มาตรการป้องกันและแก้ไขผลกระทบสิ่งแวดล้อม	ผลการปฏิบัติตามมาตรการ	เอกสาร/รูปถ่ายอ้างอิง
มาตรการทั่วไป	- ปฏิบัติตามมาตรการป้องกันและแก้ไขผลกระทบสิ่งแวดล้อม และมาตรการติดตามตรวจสอบผลกระทบสิ่งแวดล้อมในรูปแบบปฏิบัติการด้านสิ่งแวดล้อม ตามที่เสนอในรายงานการประเมินผลกระทบสิ่งแวดล้อมของโครงการวางท่อส่งน้ำมันไปยังท่าอากาศยานสากลกรุงเทพฯ แห่งใหม่ (สุวรรณภูมิ) ของบริษัท ขนส่งน้ำมันทางท่อ จำกัด อย่างเคร่งครัด และใช้เป็นแนวทางในการกำกับควบคุม ติดตาม ตรวจสอบ ของหน่วยงาน ประชาชน และองค์กรที่เกี่ยวข้อง	- โครงการได้ปฏิบัติตามมาตรการป้องกันและแก้ไขผลกระทบสิ่งแวดล้อม และมาตรการติดตามตรวจสอบผลกระทบสิ่งแวดล้อมในรูปแบบปฏิบัติการด้านสิ่งแวดล้อม ตามที่เสนอในรายงานการประเมินผลกระทบสิ่งแวดล้อมของโครงการวางท่อส่งน้ำมันไปยังท่าอากาศยานสากลกรุงเทพฯ แห่งใหม่ (สุวรรณภูมิ) ของบริษัท ขนส่งน้ำมันทางท่อ จำกัด อย่างเคร่งครัด และใช้เป็นแนวทางในการกำกับ ควบคุม ติดตาม ตรวจสอบ ของหน่วยงาน ประชาชน และองค์กรที่เกี่ยวข้อง	ภาคผนวก ก-1 ภาคผนวก ก-2
	- บริษัท ขนส่งน้ำมันทางท่อ จำกัด จะต้องได้รับอนุญาตให้ใช้พื้นที่ในการวางท่อจากหน่วยงานที่เกี่ยวข้อง รวมทั้งจะต้องได้รับอนุญาตประกอบกิจการตามกฎหมายที่เกี่ยวข้อง ก่อนเริ่มดำเนินการก่อสร้างของโครงการ	- โครงการได้รับอนุญาตให้ใช้ พื้นที่ในการวางท่อจากจากการรถไฟแห่งประเทศไทย และได้รับอนุญาตประกอบกิจการตาม กฎหมายที่เกี่ยวข้อง ก่อนเริ่มดำเนินการก่อสร้างโครงการเรียบร้อยแล้ว	ภาคผนวก ก-3
	- นำรายละเอียดในแผนการปฏิบัติด้านสิ่งแวดล้อมไปกำหนดในเงื่อนไขสัญญารับดำเนินการออกแบบสัญญาก่อสร้าง สัญญาดำเนินการ อย่างละเอียดชัดเจนเพื่อให้เกิดประสิทธิภาพและประสิทธิผลในทางปฏิบัติ และนำไปติดประกาศและเผยแพร่ให้กับชุมชนบริเวณพื้นที่โดยรอบโครงการรับทราบ	- โครงการได้นำรายละเอียดในแผนปฏิบัติการด้าน สิ่งแวดล้อมไปกำหนดในเงื่อนไขสัญญา รับดำเนินการออกแบบ สัญญาก่อสร้าง สัญญาดำเนินการ อย่างละเอียดชัดเจนเพื่อให้เกิดประสิทธิภาพและประสิทธิผลในทางปฏิบัติและนำไปติดประกาศและเผยแพร่ให้กับชุมชนบริเวณพื้นที่โดยรอบโครงการรับทราบ	-
	- จัดทำข้อมูลรายละเอียดโครงการ พร้อมแผนที่แสดงตำแหน่งแนวท่อที่ดำเนินการจริงอย่างละเอียดและชัดเจน และส่งให้หน่วยงานเจ้าของพื้นที่ที่แนวท่อพาดผ่าน เพื่อให้หน่วยงานดังกล่าวใช้ประกอบการวางแผนพัฒนาพื้นที่ในอนาคต และป้องกันและลดผลกระทบจากการเกิดอุบัติเหตุตามแนวระบบท่อและนำเสนอให้สำนักงานนโยบายและแผนทรัพยากรธรรมชาติและสิ่งแวดล้อม โดยผนวกในรายงานผลการปฏิบัติตามแผนปฏิบัติการด้านสิ่งแวดล้อม	- โครงการได้จัดทำข้อมูลรายละเอียดโครงการพร้อมแผนที่แสดงตำแหน่งแนวท่อ และลงพื้นที่ประชาสัมพันธ์เกี่ยวกับรายละเอียดโครงการให้หน่วยงานเจ้าของพื้นที่ที่แนวท่อพาดผ่าน เพื่อให้หน่วยงานดังกล่าวใช้ประกอบการวางแผนพัฒนา พื้นที่ในอนาคต และป้องกันและลดผลกระทบจากการเกิดอุบัติเหตุตามแนวระบบท่อและนำเสนอให้สำนักงานนโยบายและแผนทรัพยากรธรรมชาติและสิ่งแวดล้อม	ภาคผนวก ก-4

ตารางที่ 2-1 (ต่อ) ผลการปฏิบัติตามมาตรการป้องกันและแก้ไขผลกระทบสิ่งแวดล้อม โครงการวางท่อส่งน้ำมันไปยังท่าอากาศยานสากลกรุงเทพฯ แห่งใหม่ (สุวรรณภูมิ) ระยะดำเนินการระหว่างเดือนกรกฎาคม-ธันวาคม พ.ศ. 2568

ผลกระทบสิ่งแวดล้อม	มาตรการป้องกันและแก้ไขผลกระทบสิ่งแวดล้อม	ผลการปฏิบัติตามมาตรการ	เอกสาร/ รูปถ่ายอ้างอิง
มาตรการทั่วไป (ต่อ)	<ul style="list-style-type: none"> จัดทำคู่มือระงับเหตุฉุกเฉินของโครงการวางท่อขนส่งน้ำมันไปยังท่าอากาศยานสากลกรุงเทพฯ แห่งใหม่ (สุวรรณภูมิ) และประชาสัมพันธ์คู่มือดังกล่าว เพื่อให้ความรู้เกี่ยวกับการดำเนินการ และการปฏิบัติตนเมื่อเกิดเหตุฉุกเฉินต่อชุมชน หน่วยงานป้องกันและบรรเทาสาธารณภัยในพื้นที่ หน่วยงานด้านการจราจร และหน่วยงานต่างๆ ในพื้นที่อย่างต่อเนื่อง 	<ul style="list-style-type: none"> โครงการได้จัดทำคู่มือระงับเหตุฉุกเฉินของโครงการฯ และประชาสัมพันธ์คู่มือดังกล่าว เพื่อให้ความรู้เกี่ยวกับการดำเนินการ พร้อมทั้งจัดให้มีการติดป้ายแสดงหมายเลขโทรศัพท์ฉุกเฉิน และหมายเลขสถานพยาบาลที่อยู่ใกล้เคียงพื้นที่โครงการตามแนวท่อขนส่งน้ำมัน เพื่อเป็นช่องทางในการแจ้งประสานขอความช่วยเหลือ กรณีที่เกิดเหตุฉุกเฉิน ทั้งนี้ โครงการมีการประสานงานกับสถานที่ดังกล่าว เพื่อเตรียมความพร้อมกรณีเกิดเหตุฉุกเฉินเรียบร้อยแล้ว 	ภาคผนวก ก-5
	<ul style="list-style-type: none"> หากเกิดความเสียหายอันเนื่องมาจากการดำเนินการโครงการให้บริษัท ขนส่งน้ำมันทางท่อ จำกัด ดำเนินการจ่ายค่าชดเชยเร่งด่วนให้แก่ผู้ได้รับผลกระทบ พร้อมทั้งเสนอเงินเบื้องต้น ให้เหมาะสมกับลักษณะของโครงการ เพื่อเป็นการบรรเทาทุกข์ฉุกเฉินในเบื้องต้นโดยไม่ชักช้า กรณีที่ไม่สามารถตกลงกันได้ให้พิจารณาดำเนินการตามพระราชบัญญัติการไกล่เกลี่ยข้อพิพาท 	<ul style="list-style-type: none"> โครงการได้ทำประกันภัยสาธารณะเพื่อเป็นหลักประกันด้านความปลอดภัยและความเสียหายที่อาจเกิดขึ้นต่อชีวิตและทรัพย์สิน อันเนื่องมาจากกิจกรรมของโครงการ 	-
	<ul style="list-style-type: none"> บริษัท ขนส่งน้ำมันทางท่อ จำกัด ต้องจัดทำและเสนอรายงานผลการปฏิบัติตามแผนการปฏิบัติการด้านสิ่งแวดล้อม ให้หน่วยงานผู้อนุญาตพิจารณาทุก 6 เดือน ตามแนวท่อนำเสนอรายงานผลการปฏิบัติตามมาตรการฯ ตามที่ประกาศกระทรวงทรัพยากรธรรมชาติและสิ่งแวดล้อม กำหนด 	<ul style="list-style-type: none"> โครงการได้จัดทำรายงานผลการปฏิบัติตามแผนปฏิบัติการด้านสิ่งแวดล้อมเสนอต่อกรมธุรกิจพลังงานเป็นประจำทุก 6 เดือน สำหรับรายงานฯ ฉบับเดือนมกราคม-มิถุนายน พ.ศ. 2568 นำเสนอต่อหน่วยงานอนุญาตเมื่อวันที่ 29 กรกฎาคม พ.ศ. 2568 	ภาคผนวก ก-6
	<ul style="list-style-type: none"> หากผลการติดตามตรวจสอบผลกระทบสิ่งแวดล้อม แสดงให้เห็นแนวโน้มปัญหาสิ่งแวดล้อม บริษัท ขนส่งน้ำมันทางท่อ จำกัด ต้องดำเนินการปรับปรุงแก้ไขปัญหานั้นโดยเร็ว และหากเกิดเหตุการณ์ใดๆ ที่อาจก่อให้เกิดผลกระทบต่อสิ่งแวดล้อม บริษัท ขนส่งน้ำมันทางท่อ จำกัด ต้องแจ้งให้จังหวัดกรุงเทพมหานคร จังหวัดสมุทรปราการ หน่วยงานผู้มีหน้าที่อนุมัติ หรืออนุญาต และสำนักงานนโยบายและแผนทรัพยากรธรรมชาติ 	<ul style="list-style-type: none"> โครงการได้ปฏิบัติตามมาตรการป้องกันและแก้ไขผลกระทบสิ่งแวดล้อมของโครงการอย่างเคร่งครัด ทั้งนี้ หากผลการติดตามตรวจสอบผลกระทบสิ่งแวดล้อมมีแนวโน้มสูงขึ้น หรือมีแนวโน้มเข้าใกล้ค่าควบคุมหรือค่ามาตรฐาน โครงการจะดำเนินการตรวจสอบหาสาเหตุ ฝ้าระวัง และปฏิบัติตามที่มาตรการกำหนด 	ภาคผนวก ก-2

ตารางที่ 2-1 (ต่อ) ผลการปฏิบัติตามมาตรการป้องกันและแก้ไขผลกระทบสิ่งแวดล้อม โครงการวางท่อส่งน้ำมันไปยังท่าอากาศยานสากลกรุงเทพฯ แห่งใหม่ (สุวรรณภูมิ) ระยะดำเนินการระหว่างเดือนกรกฎาคม-ธันวาคม พ.ศ. 2568

ผลกระทบสิ่งแวดล้อม	มาตรการป้องกันและแก้ไขผลกระทบสิ่งแวดล้อม	ผลการปฏิบัติตามมาตรการ	เอกสาร/ รูปถ่ายอ้างอิง
มาตรการทั่วไป (ต่อ)	<p>และสิ่งแวดล้อมทราบโดยเร็ว เพื่อจะได้ประสานให้ความร่วมมือในการแก้ไขปัญหาดังกล่าว</p> <p>- หากบริษัท ขนส่งน้ำมันทางท่อ จำกัด มีความจำเป็นต้องเปลี่ยนแปลงรายละเอียดโครงการ หรือมาตรการป้องกันและแก้ไขผลกระทบสิ่งแวดล้อม หรือมาตรการติดตามตรวจสอบผลกระทบสิ่งแวดล้อม ให้แตกต่างไปจากที่ได้เสนอไว้ในรายงานการประเมินผลกระทบสิ่งแวดล้อมตามที่คณะกรรมการผู้ชำนาญการฯ ได้ให้ความเห็นชอบไปแล้ว ให้เป็นหน้าที่ของหน่วยงานที่มีอำนาจหน้าที่ในการพิจารณาอนุมัติ หรืออนุญาตเป็นผู้พิจารณา ดังนี้</p> <p>(1) หากเห็นว่าการแก้ไขเปลี่ยนแปลงรายละเอียดโครงการ หรือมาตรการป้องกันและแก้ไขผลกระทบสิ่งแวดล้อม หรือมาตรการติดตามตรวจสอบผลกระทบสิ่งแวดล้อมดังกล่าว ไม่กระทบต่อสาระสำคัญของการประเมินผลกระทบสิ่งแวดล้อมในรายงานการประเมินผลกระทบสิ่งแวดล้อมและเป็นมาตรการที่เกิดผลดีต่อสิ่งแวดล้อมมากกว่า หรือเทียบเท่ามาตรการที่กำหนดไว้ในรายงานฯ ที่ผ่านการพิจารณาให้ความเห็นชอบจากคณะกรรมการผู้ชำนาญการฯ แล้ว ให้หน่วยงานที่มีอำนาจอนุมัติหรืออนุญาต รับผิดชอบการปรับปรุงแก้ไขเปลี่ยนแปลงดังกล่าวให้เป็นไปตามหลักเกณฑ์ และเงื่อนไขที่กำหนดไว้ในกฎหมายนั้นๆ ต่อไป พร้อมกับให้จัดทำสำเนาการปรับปรุงแก้ไขมาตรการป้องกันและแก้ไขผลกระทบสิ่งแวดล้อม หรือมาตรการติดตามตรวจสอบผลกระทบสิ่งแวดล้อมที่รับผิดชอบไว้ส่งให้สำนักงานนโยบายและแผนทรัพยากรธรรมชาติและสิ่งแวดล้อมเพื่อทราบ</p>	<p>- หากโครงการ มีความจำเป็นต้องเปลี่ยนแปลงรายละเอียดโครงการหรือมาตรการป้องกันและแก้ไขผลกระทบสิ่งแวดล้อม และมาตรการติดตามตรวจสอบผลกระทบสิ่งแวดล้อม แตกต่างจากที่ได้เสนอไว้ในรายงาน EIA หากการปรับปรุงแก้ไขดังกล่าว ส่งผลกระทบต่อสาระสำคัญโครงการจะจัดส่งรายงานการเปลี่ยนแปลงรายละเอียดโครงการหรือมาตรการป้องกันสิ่งแวดล้อม และมาตรการติดตามผลกระทบสิ่งแวดล้อม ให้สำนักงานนโยบายและแผนทรัพยากรธรรมชาติและสิ่งแวดล้อม เพื่อเสนอต่อคณะกรรมการผู้ชำนาญการฯ พิจารณาให้ความเห็นชอบประกอบการเปลี่ยนแปลง หรือปรับปรุงมาตรการดังกล่าว</p>	ภาคผนวก ก-2

ตารางที่ 2-1 (ต่อ) ผลการปฏิบัติตามมาตรการป้องกันและแก้ไขผลกระทบสิ่งแวดล้อม โครงการวางท่อส่งน้ำมันไปยังท่าอากาศยานสากลกรุงเทพฯ แห่งใหม่ (สุวรรณภูมิ) ระยะดำเนินการระหว่างเดือนกรกฎาคม-ธันวาคม พ.ศ. 2568

ผลกระทบสิ่งแวดล้อม	มาตรการป้องกันและแก้ไขผลกระทบสิ่งแวดล้อม	ผลการปฏิบัติตามมาตรการ	เอกสาร/ รูปถ่ายอ้างอิง
มาตรการทั่วไป (ต่อ)	(2) หากหน่วยงานที่มีอำนาจในการอนุมัติ หรืออนุญาตมีความเห็นว่าการปรับปรุงแก้ไขรายละเอียดโครงการ หรือมาตรการนั้นๆ อาจกระทบต่อสาระสำคัญในรายงานการประเมินผลกระทบสิ่งแวดล้อมที่ได้รับความเห็นชอบจากคณะกรรมการผู้ชำนาญการฯ ให้หน่วยงานที่มีอำนาจในการอนุมัติหรืออนุญาต จัดส่งรายงานการปรับปรุงแก้ไขรายละเอียดโครงการ หรือมาตรการป้องกันและแก้ไขผลกระทบสิ่งแวดล้อม หรือมาตรการติดตามตรวจสอบผลกระทบสิ่งแวดล้อม ให้สำนักงานนโยบายและแผนทรัพยากรธรรมชาติและสิ่งแวดล้อมเพื่อเสนอให้คณะกรรมการผู้ชำนาญการฯ คณะที่เกี่ยวข้องพิจารณาให้ความเห็นชอบประกอบก่อนการเปลี่ยนแปลงหรือปรับปรุงมาตรการดังกล่าว และเมื่อโครงการหรือกิจกรรมมีการเปลี่ยนแปลงรายละเอียดโครงการ หรือปรับปรุงมาตรการฯ ตามที่คณะกรรมการผู้ชำนาญการฯ ให้ความเห็นประกอบแล้ว หน่วยงานที่มีอำนาจอนุมัติหรืออนุญาตต้องแจ้งผลการเปลี่ยนแปลงดังกล่าวให้สำนักงานนโยบายและแผนทรัพยากรธรรมชาติและสิ่งแวดล้อมทราบด้วย		
	- หากยังมีประเด็นปัญหาข้อขัดข้องและห่วงใยของชุมชนต่อการดำเนินโครงการ บริษัท ขนส่งน้ำมันทางท่อ จำกัด ต้องดำเนินการแก้ไขปัญหาดังกล่าว เพื่อจัดข้อขัดข้องและห่วงใยต่อการดำเนินโครงการของชุมชนในพื้นที่โดยทันที	- โครงการได้จัดให้เจ้าหน้าที่โครงการลงพื้นที่ประชาสัมพันธ์เสริมสร้างความเข้าใจในระยะดำเนินการ แก่ชุมชนในประเด็นปัญหาข้อร้องเรียนและห่วงใยของชุมชนอย่างใกล้ชิด โดยระหว่างเดือนกรกฎาคม-ธันวาคม พ.ศ. 2568 ไม่พบข้อร้องเรียนของชุมชน ต่อการดำเนินกิจกรรมของโครงการแต่อย่างใด	ภาคผนวก ก-4

ตารางที่ 2-1 (ต่อ) ผลการปฏิบัติตามมาตรการป้องกันและแก้ไขผลกระทบสิ่งแวดล้อม โครงการวางท่อส่งน้ำมันไปยังท่าอากาศยานสากลกรุงเทพฯ แห่งใหม่ (สุวรรณภูมิ) ระยะดำเนินการระหว่างเดือนกรกฎาคม-ธันวาคม พ.ศ. 2568

ผลกระทบสิ่งแวดล้อม	มาตรการป้องกันและแก้ไขผลกระทบสิ่งแวดล้อม	ผลการปฏิบัติตามมาตรการ	เอกสาร/ รูปถ่ายอ้างอิง
อาชีวอนามัย ความปลอดภัย และการลดอุบัติเหตุ	(1) อาชีวอนามัย และความปลอดภัย		
	- จัดหาเครื่องป้องกันอันตรายส่วนบุคคลให้พอเพียงสำหรับการปฏิบัติงานในพื้นที่เสี่ยง เช่น หมวกนิรภัย ถุงมือ รองเท้านิรภัย ที่อุดหู และหน้ากากกันฝุ่น ตามความเหมาะสมของงาน	- โครงการได้จัดให้มีอุปกรณ์ป้องกันอันตรายส่วนบุคคลอย่างเพียงพอสำหรับพนักงานที่ต้องปฏิบัติงานในพื้นที่เสี่ยง และควบคุมพนักงานให้สวมใส่ตามความเหมาะสมของงานอย่างเคร่งครัด ได้แก่ หมวกนิรภัย รองเท้านิรภัย เป็นต้น	รูปที่ 2-1 และรูปที่ 2-2
	- พื้นที่ที่อาจจะก่อให้เกิดอันตรายต้องติดป้ายเตือนให้พนักงานทราบ และกำหนดบังคับไม่ให้ทำงานในพื้นที่ดังกล่าวเป็นเวลานานโดยปราศจากเครื่องป้องกันอันตรายส่วนบุคคล	- โครงการมีการติดตั้งป้ายเตือนบริเวณพื้นที่เสี่ยงและกำชับพนักงานให้พนักงานสวมใส่อุปกรณ์ป้องกันอันตรายส่วนบุคคลอย่างเคร่งครัด และหลีกเลี่ยงการทำงานบริเวณดังกล่าวโดยไม่สวมใส่อุปกรณ์ป้องกันอันตรายส่วนบุคคล	รูปที่ 2-3
	- จัดให้มีการอบรมพนักงานในด้านความปลอดภัยในการทำงาน การปฐมพยาบาล การช่วยชีวิต และการป้องกันและระงับอัคคีภัย	- โครงการจัดให้มีการอบรมพนักงาน อาทิ เช่น ด้านความปลอดภัยในการทำงาน การปฐมพยาบาล การขับขี่ยานยนต์อย่างปลอดภัย การฝึกซ้อมการดับเพลิงขั้นต้น รวมทั้งฝึกซ้อมแผนการระงับเหตุฉุกเฉิน และปฏิบัติการตอบโต้ในพื้นที่ปฏิบัติการระบบท่ออย่างสม่ำเสมอเป็นประจำทุกปี	ภาคผนวก ข-1 และภาคผนวก ข-2
	- ควบคุมและจำกัดความเร็วของรถยนต์ที่ใช้ในโครงการ	- โครงการได้มีการติดตั้งป้ายจำกัดความเร็วในบริเวณพื้นที่โครงการ และกำชับควบคุมจำกัดความเร็วของรถยนต์ภายในพื้นที่โครงการ ไม่เกิน 20 กิโลเมตร/ชั่วโมง พร้อมทั้งจัดให้มีเจ้าหน้าที่รักษาความปลอดภัยคอยอำนวยความสะดวก และดูแลจัดการจราจรในพื้นที่โครงการ	รูปที่ 2-4 และรูปที่ 2-5
	- ติดต่อประสานงานกับโรงพยาบาลที่อยู่ใกล้เคียงแนวท่อเพื่อรับส่งผู้ป่วยในกรณีฉุกเฉิน	- โครงการมีการติดต่อประสานงานกับโรงพยาบาลที่อยู่ใกล้เคียงแนวท่อ เพื่อรับส่งผู้ป่วยในกรณีที่เกิดเหตุการณ์ฉุกเฉิน รวมถึงทางโครงการยังมีงบประมาณสำหรับการสนับสนุนเรื่องค่ารักษาพยาบาลของพนักงาน	รูปที่ 2-6 และภาคผนวก ข-3
	- จัดให้มีหน่วยพยาบาลเพื่อให้บริการรักษาพยาบาลขั้นต้น	- โครงการจัดเตรียมเวชภัณฑ์พื้นฐานไว้ภายในพื้นที่โครงการประจำสำนักงานที่สุวรรณภูมิ และที่โรงงานมักกะสัน (การรถไฟแห่งประเทศไทย) เพื่อให้บริการรักษาพยาบาลขั้นต้นแก่พนักงาน ก่อนติดต่อประสานงานกับโรงพยาบาลที่อยู่ใกล้เคียงแนวท่อเพื่อรับส่งผู้ป่วย	รูปที่ 2-7

ตารางที่ 2-1 (ต่อ) ผลการปฏิบัติตามมาตรการป้องกันและแก้ไขผลกระทบสิ่งแวดล้อม โครงการวางท่อส่งน้ำมันไปยังท่าอากาศยานสากลกรุงเทพฯ แห่งใหม่ (สุวรรณภูมิ) ระยะดำเนินการระหว่างเดือนกรกฎาคม-ธันวาคม พ.ศ. 2568

ผลกระทบสิ่งแวดล้อม	มาตรการป้องกันและแก้ไขผลกระทบสิ่งแวดล้อม	ผลการปฏิบัติตามมาตรการ	เอกสาร/ รูปถ่ายอ้างอิง
อาชีวอนามัย ความปลอดภัย และการลดอุบัติเหตุ (ต่อ)	(2) การเฝ้าระวังและบำรุงรักษา		
	- การเฝ้าระวังแนวท่อ (Right of way surveillance) สำหรับพื้นที่วางท่อส่งน้ำมัน (Pipeline Patrolling) โดยมีการจัดเจ้าหน้าที่เดินตรวจแนวท่อเป็นประจำทุกวัน	- โครงการฯ จัดให้มีเจ้าหน้าที่สำรวจแนวท่อส่งน้ำมันเป็นประจำทุกวัน โดยมีการตรวจสอบ และการเฝ้าระวังลักษณะงานหรือสภาพเหตุการณ์ที่พบบริเวณโครงการฯ เพื่อตรวจเช็คผลกระทบที่อาจเกิดขึ้นกับบริเวณแนวท่อ และเพื่อเป็นการป้องกันเหตุที่อาจทำให้เกิดอุบัติเหตุกับบริเวณท่อส่งน้ำมันของโครงการ	รูปที่ 2-8 รูปที่ 2-9 ภาคผนวก ข-4 และภาคผนวก ข-5
	- การบำรุงรักษาแนวท่อ (Right of way maintenance) สำหรับและสังเกตการทรุดตัวของท่อส่งน้ำ และการกัดเซาะของดินที่ปิดทับบริเวณที่ดินอ่อน ทางน้ำไหล หรือทางลาดชัน	- โครงการจัดให้มีเจ้าหน้าที่สำรวจ สังเกตการทรุดตัวของท่อส่งน้ำมัน และตรวจสอบการกัดเซาะของดินที่ปิดทับบริเวณที่ดินอ่อน ทางน้ำไหลหรือทางลาดชันอย่างสม่ำเสมอ หากพบว่ามีปัญหาทางโครงการจะรีบเข้าดำเนินการแก้ไขทันที	รูปที่ 2-9 และภาคผนวก ข-5
	- การบำรุงรักษาระบบป้องกันการผุกร่อน (CP system maintenance and corrosion monitoring) ตรวจสอบแท่งแมกนีเซียม ซึ่งเป็นระบบป้องกันการผุกร่อนของท่อเป็นประจำทุกปี	- โครงการฯ มีแผนการบำรุงรักษา การตรวจสอบ และการบำรุงรักษาระบบป้องกันการผุกร่อนบริเวณแท่งแมกนีเซียม โดยจัดให้มีเจ้าหน้าที่ตรวจสอบแท่งแมกนีเซียม (Cathodic Protection) ตลอดแนวท่อเป็นประจำทุกปี พร้อมทั้งแผนการดำเนินการซ่อมระบบป้องกันการผุกร่อน (Cathodic Protection) กรณีที่เกิดความผิดปกติ โดยโครงการฯ ดำเนินการตรวจสอบระบบป้องกันการผุกร่อนเป็นประจำทุกปี ซึ่งปัจจุบันโครงการยังไม่พบแท่งแมกนีเซียม (Cathodic Protection) ที่ได้รับความเสียหาย	รูปที่ 2-10 และภาคผนวก ข-6
	(3) แผนการระงับเหตุฉุกเฉิน		
	การดำเนินการขนส่งน้ำมันของโครงการมีระบบ Valve 2 ประเภท คือ ESD Valve เป็น Valve ที่ใช้ควบคุมระบบท่อขนส่งน้ำมันในกรณีฉุกเฉินควบคุมการทำงานโดยระบบ SCADA ซึ่งเป็นระบบอัตโนมัติสามารถสั่งปิดระบบได้ภายใน 3 วินาที Block Valve เป็น Gate Valve ซึ่งติดตั้งตามแนวท่อส่งน้ำมัน เพื่อปิดกั้นและเป็นการจำกัดปริมาณของน้ำมันที่รั่วซึมออกมาในกรณีฉุกเฉินท่อแตกหรือรั่ว Block Valve ของโครงการมีจำนวน 6 แห่ง ได้แก่	- โครงการได้จัดให้มีเจ้าหน้าที่ตรวจสอบและซ่อมบำรุง ระบบ ESD Valve และระบบ Block Valve เพื่อป้องกันการเกิดเหตุฉุกเฉินดำเนินการ ดังนี้ • จัดให้มีการตรวจสอบระบบ ESD Valve ที่ใช้ควบคุมระบบอย่างสม่ำเสมอ • จัดให้มีการตรวจสอบ และจัดทำรายงานการตรวจ Block Valve ประกอบไปด้วย บ้ายแสดงตำแหน่ง BV ฝาปิด และสภาพสี สภาพพื้นที่ใกล้เคียง และตัว Valve โดยการทดสอบโดยทำการหมุนได้ไม่ติดขัด และตรวจสอบระบบ ESD Valve • จัดให้มีแผนการบำรุงรักษาเชิงป้องกันระบบท่อขนส่งน้ำมัน ได้แก่ Block Valve Inspection	รูปที่ 2-11 รูปที่ 2-12 รูปที่ 2-12 รูปที่ 2-13 และภาคผนวก ข-7

ตารางที่ 2-1 (ต่อ) ผลการปฏิบัติตามมาตรการป้องกันและแก้ไขผลกระทบสิ่งแวดล้อม โครงการวางท่อส่งน้ำมันไปยังท่าอากาศยานสากลกรุงเทพฯ แห่งใหม่ (สุวรรณภูมิ) ระยะดำเนินการระหว่างเดือนกรกฎาคม-ธันวาคม พ.ศ. 2568

ผลกระทบสิ่งแวดล้อม	มาตรการป้องกันและแก้ไขผลกระทบสิ่งแวดล้อม	ผลการปฏิบัติตามมาตรการ	เอกสาร/ รูปถ่ายอ้างอิง
อาชีวอนามัย ความปลอดภัย และการลดอุบัติเหตุ (ต่อ)	<p>บริเวณโรงงานมักกะสัน คลองแสนแสบ คลองทับช้างบน คลองประเวศบุรีรมย์ คลองหนองูเห่า และสถานีรับน้ำมันทางท่อคลังน้ำมันสุวรรณภูมิ</p> <p>แม้ว่าการดำเนินโครงการมีระบบควบคุม และตรวจสอบอย่างเคร่งครัด แต่เพื่อความปลอดภัยในกรณีเกิดเหตุฉุกเฉิน โครงการจึงได้เตรียมแผนระงับเหตุฉุกเฉิน โดยแบ่งเหตุฉุกเฉินออกเป็น 3 ระดับ ได้แก่ เหตุฉุกเฉินระดับ 1 เหตุฉุกเฉินระดับ 2 และเหตุฉุกเฉินระดับ 3</p> <p>ในการเตรียมแผนฉุกเฉิน และแบ่งหน้าที่รับผิดชอบต่างๆ เพื่อให้พนักงานพลผู้ที่เกี่ยวข้องรวมทั้งอุปกรณ์เครื่องมือต่างๆ มีความพร้อมในการใช้งาน จึงกำหนดให้มีการซ้อมแผนฉุกเฉินอย่างน้อยปีละ 2 ครั้ง ซึ่งในการซ้อมแผนฉุกเฉินแต่ละระดับ จะมีการจำลองเหตุการณ์ที่มีความรุนแรงในแต่ละระดับ และใช้ทีมฉุกเฉินที่ต้องปฏิบัติหน้าที่ต่างๆ เข้าร่วมฝึกซ้อมทุกครั้ง</p>	<ul style="list-style-type: none"> • จัดให้มีการซ่อมแซมโครงสร้างพื้นฐาน เช่น กรณีป้ายเตือนอันตรายมีการชำรุดหรือเสียหาย เป็นต้น 	
		<ul style="list-style-type: none"> - โครงการจัดให้มีการฝึกซ้อมแผนการระงับเหตุฉุกเฉินและปฏิบัติการตอบโต้พื้นที่ปฏิบัติการบริเวณแนวท่อเป็นประจำทุกปี ซึ่งในปี พ.ศ. 2568 โครงการดำเนินการฝึกซ้อมแผนฉุกเฉินบริเวณพื้นที่สถานีควบคุม (BFPL-08) สุวรรณภูมิ เมื่อวันที่ 17 ธันวาคม พ.ศ. 2568 เป็นที่เรียบร้อยแล้ว 	<p>รูปที่ 2-14 ภาคผนวก ข-8</p>
		<ul style="list-style-type: none"> - โครงการได้จัดให้มีเจ้าหน้าที่ปฏิบัติงานในการควบคุมการขนส่งน้ำมันผ่านจอควบคุมระบบ (Control Room) หากพบความผิดปกติจะส่งสัญญาณเตือนมาที่ระบบควบคุมของโครงการ รวมทั้งได้มีการติดตั้งสัญญาณเตือนภัยภายในพื้นที่อาคารสำนักงาน และบริเวณถังเก็บน้ำมันของโครงการ พร้อมทั้งติดตั้งถังดับเพลิง และอุปกรณ์ระงับเหตุฉุกเฉินเบื้องต้น ไว้รอบบริเวณพื้นที่ถังเก็บน้ำมัน สำหรับกรณีเกิดเหตุฉุกเฉิน และระงับเหตุเพลิงไหม้ภายในพื้นที่โครงการ นอกจากนี้ ได้จัดเตรียมอ่างล้างตาภายในพื้นที่สถานีสุวรรณภูมิสำหรับกรณีเกิดเหตุการณ์รั่ว หกหล่นของสารไวไฟ 	<p>รูปที่ 2-15 รูปที่ 2-16 รูปที่ 2-17 รูปที่ 2-18 และภาคผนวก ข-9</p>
	<p>(4) มาตรการป้องกันการเกิดอุบัติเหตุจากบุคคลที่สามและการก่อวินาศกรรม</p> <ul style="list-style-type: none"> - ดูแลตรวจสอบความสมบูรณ์ของป้ายเตือนตำแหน่งท่อขนส่งน้ำมัน หรือสัญลักษณ์ให้สามารถมองเห็นข้อความและหมายเลขโทรศัพท์แจ้งเหตุฉุกเฉิน 	<ul style="list-style-type: none"> - โครงการจัดให้มีเจ้าหน้าที่ดูแลตรวจสอบป้ายเตือนแสดงตำแหน่งแนวท่อขนส่งน้ำมันเป็นประจำทุกวัน หากพบการชำรุดของป้ายโครงการจะดำเนินการซ่อมแซมทันที 	<p>รูปที่ 2-13 ภาคผนวก ข-4</p>

ตารางที่ 2-1 (ต่อ) ผลการปฏิบัติตามมาตรการป้องกันและแก้ไขผลกระทบสิ่งแวดล้อม โครงการวางท่อส่งน้ำมันไปยังท่าอากาศยานสากลกรุงเทพฯ แห่งใหม่ (สุวรรณภูมิ) ระยะดำเนินการระหว่างเดือนกรกฎาคม-ธันวาคม พ.ศ. 2568

ผลกระทบสิ่งแวดล้อม	มาตรการป้องกันและแก้ไขผลกระทบสิ่งแวดล้อม	ผลการปฏิบัติตามมาตรการ	เอกสาร/ รูปถ่ายอ้างอิง
อาชีวอนามัย ความปลอดภัย และการลดอุบัติเหตุ (ต่อ)	- ประชาสัมพันธ์ขอความร่วมมือกับหน่วยงาน ชุมชน สถานประกอบการที่อยู่ใกล้เคียง ช่วยสอดส่องดูแลมิให้ผู้ใดมาทำกิจกรรมที่อาจก่อให้เกิดความเสียหายกับแนวท่อขนส่งน้ำมันของโครงการ รวมทั้งหากหน่วยงานใดจะดำเนินการก่อสร้าง ปรับปรุง หรือกระทำการเกี่ยวกับระบบสาธารณูปโภคในพื้นที่ เช่น การซ่อมบำรุงถนน ไฟฟ้า ประปา โทรศัพท์ เป็นต้น ในเขตระบบท่อขนส่งน้ำมันต้องแจ้งให้ทราบล่วงหน้า รวมทั้งจัดให้มีเจ้าหน้าที่ประสานงานตลอดระยะเวลาดำเนินการ	- โครงการประชาสัมพันธ์โครงการและขอความร่วมมือกับหน่วยงานหรือชุมชนใกล้เคียงแนวท่อช่วยสอดส่องดูแลมิให้ผู้ใดมาทำกิจกรรมที่อาจก่อให้เกิดความเสียหาย รวมทั้งจัดให้มีเจ้าหน้าที่โครงการคอยตรวจสอบและดูแลแนวท่อเป็นประจำวัน	รูปที่ 2-19 ภาคผนวก ก-4
	- ควบคุมให้มีการตรวจสอบสภาพพื้นที่ตามแนวท่อขนส่งน้ำมันอย่างสม่ำเสมอเป็นประจำตามมาตรฐาน ASME B31.4	- โครงการมีการตรวจสอบสภาพพื้นที่ตามแนวท่อขนส่งน้ำมันอย่างสม่ำเสมอ โดยเป็นไปตามมาตรฐาน ASME B31.4 อย่างเคร่งครัด	-
ด้านสังคม	- บริษัทจัดให้มีเจ้าหน้าที่ประชาสัมพันธ์เผยแพร่ข่าวสารเกี่ยวกับความปลอดภัย การป้องกันอันตราย ให้เกิดความเข้าใจที่ชัดเจน และสร้างความเชื่อมั่นแก่ประชาชนอย่างต่อเนื่องตลอดระยะการดำเนินโครงการ เพื่อก่อให้เกิดความไว้วางใจต่อระบบความปลอดภัยของโครงการ และเชื่อมั่นต่อการปฏิบัติงานของเจ้าหน้าที่	- โครงการจัดให้มีช่องทางและให้มีเจ้าหน้าที่ประชาสัมพันธ์เผยแพร่ข่าวสารเกี่ยวกับความปลอดภัย การป้องกันอันตราย เพื่อให้เกิดความเข้าใจที่ชัดเจน และสร้างความเชื่อมั่นแก่ประชาชน โดยการลงพื้นที่สำรวจทัศนคติ ความคิดเห็นของชุมชนที่อาศัยอยู่ตามแนวท่อในระยะทางข้างละ 100 เมตร จากจุดกึ่งกลางแนวท่อ เรื่องรับรู้ข้อมูลข่าวสาร ความรู้ความเข้าใจเกี่ยวกับโครงการ ทัศนคติข้อเสนอแนะและข้อร้องเรียน โดยครั้งสุดท้ายโครงการได้ดำเนินการลงพื้นที่สำรวจทัศนคติเมื่อวันที่ 8-9 พฤศจิกายน พ.ศ. 2566 สำหรับครั้งถัดไปโครงการมีแผนจะดำเนินการในปี พ.ศ. 2569	รูปที่ 2-19 ภาคผนวก ข-10
	- สร้างสัมพันธ์ที่ดีต่อชุมชน การเข้าร่วมดำเนินกิจกรรม การมีส่วนร่วม การบำเพ็ญประโยชน์ หรือกิจกรรมพัฒนาท้องถิ่นอย่างต่อเนื่อง และสนับสนุนกิจกรรมของชุมชน สถาบันตามความเหมาะสม	- โครงการกำหนดแผนงานกิจกรรมมวลชนสัมพันธ์ ประจำปี พ.ศ. 2568 เพื่อจัดทำกิจกรรมการมีส่วนร่วม การบำเพ็ญประโยชน์ หรือกิจกรรมพัฒนาท้องถิ่นอย่างต่อเนื่อง โดยระหว่างเดือนกรกฎาคม-ธันวาคม พ.ศ. 2568 โครงการดำเนินกิจกรรมการมีส่วนร่วมกับชุมชนตามแนวท่อโดยโครงการลงพื้นที่แจกปฏิทินประจำปี และร่วมปลูกต้นไม้ทดแทน บริเวณแนวท่อของโครงการ	ภาคผนวก ข-11

ตารางที่ 2-1 (ต่อ) ผลการปฏิบัติตามมาตรการป้องกันและแก้ไขผลกระทบสิ่งแวดล้อม โครงการวางท่อน้ำมันไปยังท่าอากาศยานสากลกรุงเทพฯ แห่งใหม่ (สุวรรณภูมิ) ระยะดำเนินการระหว่างเดือนกรกฎาคม-ธันวาคม พ.ศ. 2568

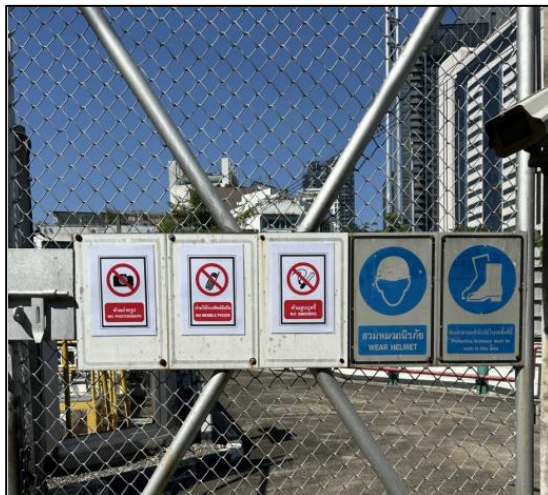
ผลกระทบสิ่งแวดล้อม	มาตรการป้องกันและแก้ไขผลกระทบสิ่งแวดล้อม	ผลการปฏิบัติตามมาตรการ	เอกสาร/ รูปถ่ายอ้างอิง
ด้านสังคม (ต่อ)	- นำความคิดเห็นและข้อเสนอแนะจากประชาชน ชุมชน มาปรับปรุงแผนงาน และแนวทางการปฏิบัติงานติดตามตรวจสอบ และประชาสัมพันธ์โครงการ	- โครงการได้จัดให้มีการสำรวจทัศนคติ ความคิดเห็น และข้อเสนอแนะจากประชาชนที่อาศัยอยู่ตามแนวท่อของโครงการ โดยนำความคิดเห็น และข้อเสนอแนะที่ได้จากการสำรวจแบบสอบถาม นำมาปรับปรุงแผนการดำเนินการ และประชาสัมพันธ์โครงการต่อไป	-
	- จัดให้มีระบบประกันภัยสาธารณะคุ้มครองความเสียหายที่อาจเกิดขึ้นต่อชีวิตและทรัพย์สินของพนักงาน และประชาชน อันเนื่องมาจากกิจกรรมของโครงการ	- โครงการจัดให้มีระบบประกันภัยสาธารณะ คุ้มครองความเสียหาย และอันตรายที่อาจเกิดขึ้นต่อพนักงาน และประชาชนเนื่องมาจากกิจกรรมของโครงการ	ภาคผนวก ข-12
	- จัดให้มีระบบการรับเรื่องร้องเรียนเกี่ยวกับความเดือดร้อนของประชาชน อันเนื่องมาจากการพัฒนาโครงการ และเร่งแก้ไขปัญหาดังกล่าวโดยเร็ว โดยกำหนดระยะเวลาในการแก้ไขอย่างชัดเจน	- โครงการจัดให้มีแผนรับเรื่องร้องเรียนเพื่อรับเรื่องร้องเรียนจากการดำเนินกิจกรรมของโครงการโดยในระหว่างเดือนกรกฎาคม-ธันวาคม พ.ศ. 2568 ไม่พบข้อร้องเรียนจากการดำเนินงานของโครงการแต่อย่างใด	รูปที่ 2-19 ภาคผนวก ข-13
	- จัดให้มีการประชาสัมพันธ์เพื่อเผยแพร่คู่มือการระงับเหตุฉุกเฉินของชุมชน และหมายเลขโทรศัพท์แจ้งเหตุกรณีเกิดเหตุฉุกเฉินเกี่ยวกับระบบท่อน้ำมัน ให้กับหน่วยงานต่างๆ ชุมชนในพื้นที่ใกล้เคียงและผู้ที่เกี่ยวข้อง ผ่านช่องทางติดต่อสื่อสารต่างๆ เช่น เจ้าหน้าที่ประชาสัมพันธ์ของโครงการ เว็บไซต์ เอกสารเผยแพร่ ผู้นำชุมชน เป็นต้น	- โครงการจัดให้มีเจ้าหน้าที่คอยประชาสัมพันธ์และเผยแพร่ข้อมูลเกี่ยวกับการระงับเหตุฉุกเฉิน รวมถึงช่องทางการติดต่อ และการแจ้งเหตุในกรณีเกิดเหตุฉุกเฉินของโครงการ	รูปที่ 2-19



รูปที่ 2-1 อุปกรณ์ป้องกันอันตรายส่วนบุคคล



รูปที่ 2-2 พนักงานสวมใส่อุปกรณ์ป้องกันอันตรายส่วนบุคคล



รูปที่ 2-3 ป้ายเตือนบริเวณที่ต้องสวมใส่อุปกรณ์ป้องกันอันตรายส่วนบุคคล



รูปที่ 2-4 การติดตั้งป้ายสัญญาณจราจรบริเวณพื้นที่โครงการ



สถานีมักกะสัน



สถานีสุวรรณภูมิ

รูปที่ 2-5 เจ้าหน้าที่รักษาความปลอดภัย



รูปที่ 2-6 ผังแสดงข้อมูลประสานงานและเบอร์โทรฉุกเฉิน



สถานีมักกะสัน

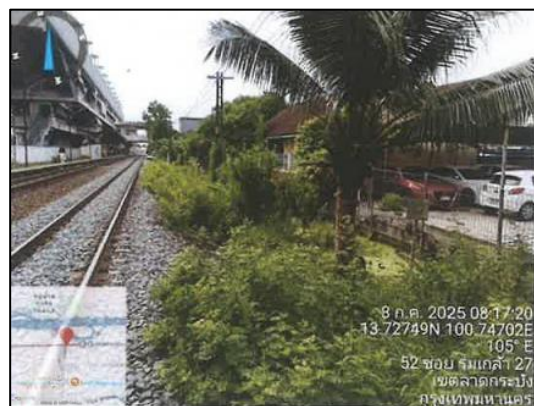


สถานีสุวรรณภูมิ

รูปที่ 2-7 เวชภัณฑ์พื้นฐานภายในพื้นที่โครงการ



รูปที่ 2-8 ตัวอย่างเจ้าหน้าที่ตรวจสอบและการเฝ้าระวังแนวท่อประจำโครงการ



รูปที่ 2-9 ตัวอย่างการสำรวจตรวจสอบและการเฝ้าระวังแนวท่อประจำโครงการ



รูปที่ 2-10 ตัวอย่างการบำรุงรักษาแท่งแมกนีเซียม (Cathodic Protection) ตลอดแนวท่อ



รูปที่ 2-11 ระบบ ESD Valve และเจ้าหน้าที่ตรวจสอบระบบ



Block Valve ตัวที่ 1



Block Valve ตัวที่ 2



Block Valve ตัวที่ 3

รูปที่ 2-12 ป้ายแสดงตำแหน่ง Block Valve



Block Valve ตัวที่ 4



Block Valve ตัวที่ 5



Block Valve ตัวที่ 6

รูปที่ 2-12 (ต่อ) ป้ายแสดงตำแหน่ง Block Valve



รูปที่ 2-13 เจ้าหน้าที่ตรวจสอบ Block Valve

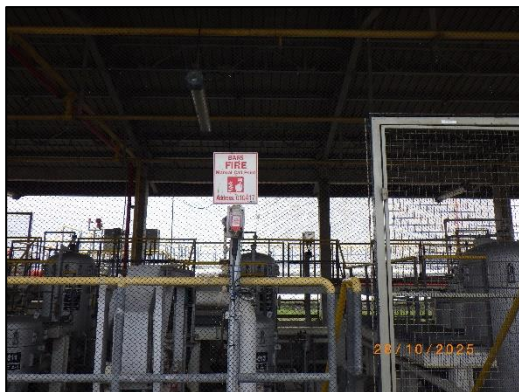


การฝึกซ้อมแผนฉุกเฉินพื้นที่สถานีควบคุม (BFPL-08) สุวรรณภูมิ สถานีบริการจัดเก็บน้ำมันอากาศยานสุวรรณภูมิ

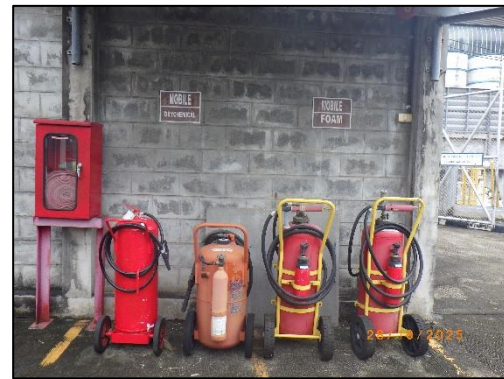
รูปที่ 2-14 การฝึกซ้อมแผนฉุกเฉินประจำปี พ.ศ. 2568



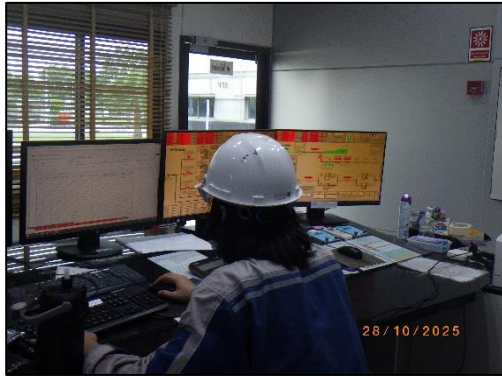
รูปที่ 2-15 ระบบตรวจสอบ ตรวจจับ และสัญญาณเตือนภัยบริเวณพื้นที่โครงการ



รูปที่ 2-15 (ต่อ) ระบบตรวจสอบ ตรวจจับ และสัญญาณเตือนภัยบริเวณพื้นที่โครงการ



รูปที่ 2-16 อุปกรณ์ป้องกันอัคคีภัยรอบพื้นที่โครงการ



รูปที่ 2-17 เจ้าหน้าที่ควบคุมระบบการขนส่งน้ำมันทางท่อ



รูปที่ 2-18 อ่างล้างตาและล้างตัวฉุกเฉิน



รูปที่ 2-19 เจ้าหน้าที่ประชาสัมพันธ์เผยแพร่ข่าวสารเกี่ยวกับความปลอดภัยแก่ประชาชนอย่างต่อเนื่อง



กิจกรรมแจกปฏิทินปีใหม่ ประจำปี พ.ศ. 2569 ให้กับประชาชนตามแนวท่อน้ำมัน

รูปที่ 2-20 กิจกรรมมวลชนสัมพันธ์บริเวณแนวท่อส่งน้ำมันของโครงการ



กิจกรรมมอบต้นไม้เพื่อปลูกทดแทนให้กับโรงเรียนศาลาพัน

รูปที่ 2-20 (ต่อ) กิจกรรมมวลชนสัมพันธ์บริเวณแนวท่อส่งน้ำมันของโครงการ